

# ひまわり

Vol. 71  
【9月12日発行】  
夏号

- 1 平成29年度 経営計画発表会
- 3 新しい地域医療の提案
- 4 健康診断は年齢によって注意する項目が違います！
- 5 中庭に菜園ができました！  
特養ひまわり・安城 入居受付開始 他

- 7 食中毒にご注意ください
- 8 連携医療機関紹介  
碧南整形外科編
- 9 リハビリ × 栄養 コラボ企画  
食事が進まなくなったら  
言語聴覚士におまかせ!! (その2)  
飲むサラダ ガスパチョ



平成29年度 経営計画発表会



# 愛生館 だより

愛生館は、小林記念病院や老人保健施設、老人ホーム、各種介護福祉施設を運営する法人グループの総称で、ここではグループ全体のトピックスを掲載しています。



## 用語解説

### 【愛生館フィロソフィ】

フィロソフィ=哲学、人生観。

愛生館フィロソフィは愛生館コバヤシヘルスケアシステムがどのような考え方、哲学をベースに経営されるかを示す指針です。全従業員が共有し、フィロソフィが指し示す方向へベクトルを合わせ進んで行くために日々の業務での判断基準としています。

### 【愛生館フィロソフィ推進賞】

従業員から提出された愛生館フィロソフィ感想レポートの中から、フィロソフィの内容をよく理解し、その精神を日常の業務や生活に活かしている人を表彰します。

### 【改善提案】

安全で効率的な法人運営やサービスの向上を図るため、従業員の積極的な発想、創意工夫等を提案する「業務改善提案制度」を行っています。毎年、特に優秀と認められた改善提案者には最優秀賞、優秀賞、優良賞などが贈られます。

### 【永年勤続】

愛生館コバヤシヘルスケアシステムの従業員として満5年、15年、25年、35年の勤務をし、勤勉で他の模範として認められる人の表彰を行っています。表彰対象者には、「表彰状」「自己啓発支援金」が授与され、「リフレッシュ休暇」が付与されます。

平成29年4月9日（日）に今年で第12回目となる平成29年度愛生館コバヤシヘルスケアシステム経営計画発表会が開催されました。

その中で平成28年度の愛生館フィロソフィ推進賞、従業員特別表彰、改善提案表彰、永年勤続表彰を行いました。表彰された従業員の皆さんを紹介いたします。



## 愛生館フィロソフィ推進賞



地域包括ケア病棟  
刑部 直樹

今回このような舞台上で立派な受賞を受けることができ、大変喜ばしく思います。

当日は、まさか自分が選ばれるなんてことはないだろうと思っており、驚きと緊張で、あのような大舞台上で皆さんにどのようなことを伝えたのか正直、ほとんど記憶にありません。しかし、思い返してみると、受賞は大変喜ばしいことであり、このような賞をいただけたのも、周りのみんながいてくれたからであると、大変感謝しております。

今年より、いち部署長として、右も左もわからないまま、どうか自分が引っ張って頑張っていけないといけないとの思いで進んできましたが、実際には、周囲の方々が協力し、支えてくれる環境であったからやってこれたのだと思います。良い部署というのは、リーダー一人で頑張っているものではなく、スタッフ全員がのびのびと仕事をしている環境であるところであると思います。これからも、リーダーに求められる姿勢を常に意識し、スタッフ一人ひとりが最善の力を出せるような環境作りを心掛けていきたいと思っております。

# 平成29年度 経営計画発表会



## 愛生館フィロソフィ推進賞

	部署	氏名	内容
最優秀賞	病院 リハビリテーション部・地域包括ケア病棟	刑部 直樹	第IV章 愛生館リーダーの姿勢 34 リーダーに求められる姿勢
優秀賞	病院 看護部・外来	黒田 涼子	第II章 日々の仕事を進めるにあたって 30 儉約を旨とする 31 必要なときに必要なだけ購入する
//	本部 総務課	竹田 直子	第V章 リーダーの役割 43 和気あいあいよりも切磋琢磨 一 意見が異なる場合
//	特養 入居部・2階 入居	松本 圭介	第V章 リーダーの役割 45 常に謙虚であらねばならない



## 従業員特別表彰

部署	氏名	内容
病院 看護部・2階	北村 美樹	病棟編成に伴う病院改修に部門・部署を超えて貢献
碧南市養護老人ホーム	前原 文保	年齢、経験を感じさせない職務への姿勢が他の模範



## 従業員特別功労賞

部署	氏名	内容
事務部	角谷 則一	多年にわたり愛生館コバヤシヘルスケアシステムの成長発展に貢献



## 第6回愛生館学術大会

	部署	氏名	内容
最優秀賞	病院 リハビリテーション部・一般病棟	中村 正史	当院回復期病棟におけるリハビリテーション栄養の取り組みー栄養摂取不良の超高齢症例を通じてー
優秀賞	老健入所部・2階入所	米津 司	抗認知症薬と抗精神病薬の減量でQOLが向上した症例
//	病院 リハビリテーション部・回復期病棟	竹内 秀明	転倒骨折患者の最速歩行ーPT誘導による最速歩行と転倒恐怖感の関係性ー

## 永年勤続

### 勤続 25 年

部門	部署	職種	氏名
診療技術部	放射線科	助手	田辺 康子
リハビリ部	外来リハビリ科	助手	岩間 明美

### 勤続 15 年

部門	部署	職種	氏名
診療部	診療科	医師	猪飼 通夫
看護部	看護管理室	看護師	友原たき子
看護部	2F 病棟看護科	看護師	中崎あけみ
看護部	2F 病棟看護科	看護師	名倉 正子
看護部	4F 病棟看護科	看護師	長谷川民枝
在宅介護センター	しんかわ HS	登録ヘルパー	村瀬 紀子
在宅介護センター	デイケアセンター	ケアワーカー	小澤ひとみ
老健 通所部	デイケア	介護福祉士	貴船ゆかり
老健 通所部	デイケア	介護福祉士	杉崎 由恵

## 改善提案

	部署	氏名	内容
最優秀賞	病院 看護部・外来	戸水 悦子	骨粗鬆症継続治療及び地域連携活動において、重要な情報収集源となった。
優秀賞	特養入居部・3階入居	大野 裕美	教育システムの構築ができた。
優良賞	在宅介護センター 小規模多機能ホームひまわり	鵜飼 琢	転落等のリスク軽減、かつ利用者さんのアクティビティに繋がった。



# 小林記念病院だより

急性期・回復期・療養期の患者さんを広く受け入れるケアミックス型の病院の情報です。

## あたらしい地域連携の提案

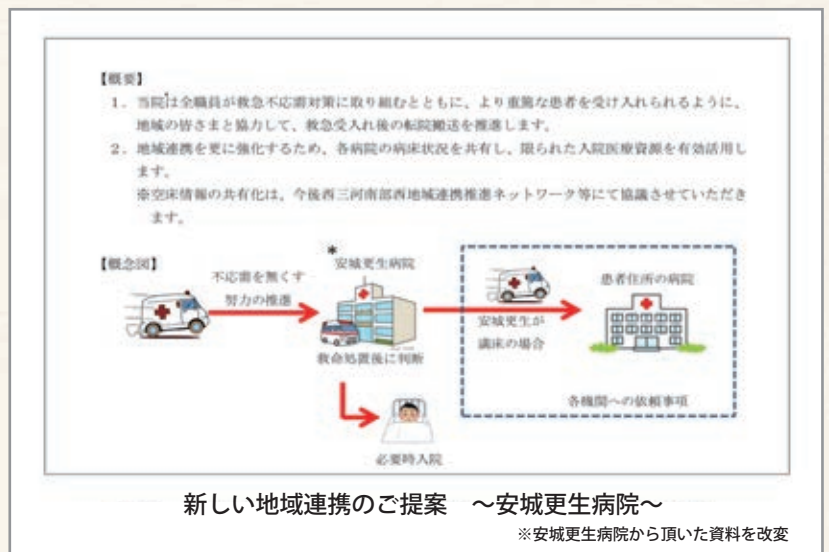
～安城更生病院玉井副院長より～

8月7日、安城更生病院の玉井宏史副院長、救急科部長兼集中治療センター長の田淵昭彦先生、坂部事務部長、田實企画課長の来訪がありました。小林代表、小田、中井連携室副室長ほかで対応しました。



8月17日の連携会議

2025年の地域包括ケアシステムを見据えた“新しい地域連携”のご提案のための来訪でした。“救急車で安城更生病院に搬送された患者さんで、更生病院救命救急センターで診断、治療計画を立案した。その時点で更生病院でなく当院での入院加療が適当と判断された患者さんを更生病院の救命救急センターから“直に”小林記念病院に搬送する”という、これまで、無かった形の地域連携のご提案でした（図1）。高齢者の誤嚥性肺炎、早期からリハビリテーションの必要な整形外科疾患などが連携の対象になるかと思われます。



【図1】

愛生館理念に「・・質の高い医療と手厚いサービスを通して人々の暮らしをより豊かにします」とありますので、こうした更生病院には入院出来なくて、しかも、入院が必要な患者さんは当院で入院受け入れをしないといけません。玉井先生には“是非、一緒にやってみましょう”とお願いしました。ただ、現在の当院の看護・診療体制では頻回の時間外緊急入院受け入れは困難と考えられますので、当面は週日の時間内の連携をお願いしました。

また、8月17日には安城更生病院の連携課大山課長をはじめ、看護部、連携室スタッフに来院していただき、友原看護部長、中井副連携室長、磯貝事務部長ほかと“更生病院との連携”の今後の在り方を詰めて頂きました。

2025年に向けて、当地、西三河南部西医療圏でも様々な新しい動きが始まっています。

小林記念病院院長 小田 高司





# 小林記念病院 健康管理センターだより

各種健康診断、人間ドックなど病気の予防を目的とした施設である健康管理センターの情報です。

## 健康診断は年齢によって注意する項目が違います!

普段、何げなく健康診断を受けている方は、特に要チェック!ただ検査を受ければ良いわけではありません。自分の年齢に合わせた検査を追加して受けることが重要です。年齢別に注意した方がよい病気のリスクと検査項目を紹介します。

### 30代 生活習慣病予防 将来、大きな病気や生活習慣病を防ぐために

糖尿病・高脂血症	動脈硬化をおこし、脳卒中や心筋梗塞のリスクを高めます	血液検査
胃の病気	食生活の乱れやストレス等がある人は注意しましょう	胃バリウム検査
肝臓の病気	お酒が好きな方、食べることが好きな方は注意	血液検査
子宮・乳がん	子宮頸がんは20代から、乳がんは30代から増え始めます	婦人科検診
痛風	実は、高尿酸血症発症のピークは30代です	血液検査

### 40代 健康リスクが高まる年齢 これまでの生活習慣の影響が表れ始めるころ

内臓疾患	沈黙の臓器もあるため、症状がなくても検査しましょう	超音波検査
糖尿病・高脂血症	30代以上に血糖値・血中脂質・肝機能に注意が必要	血液検査
消化器検査	胃検査に加え、大腸検査も検査しましょう	便潜血検査、ピロリ菌検査

### 50代 3大疾病に注意 特にメタボかな?という方はすずんで検査しましょう!

脳卒中・心筋梗塞	症状がなくても早期発見のできる検査等を	頸動脈検査、ABI検査
前立腺検査	初期症状がでにくいため、定期的に検査しましょう	血液検査
内臓疾患	特に肝臓周りに注意。定期的に検査しましょう	超音波検査、CT検査

### 60代以上 全身を調べる検査が必要

がん検査	がん発症リスクがピークになるころ	CT・MRI検査
脳疾患	リスクは、高まる一方	MRI検査

ぜひ、この機会にご利用ください!



いかがでしたか?ぜひ参考にいただき、賢く健康診断を受けましょう。碧南市在住の方、今ならお得に健診を受けることができます。(11月まで)

**国民健康保険組合加入者** 40歳以上の方は、碧南市の特定健診・がん検診が受けることができます。

**社会健康保険組合加入者** 40歳以上の方なら、碧南市のがん検診を受けることが可能です。

詳しくは、ひまわり vol.70 春号をご覧ください。

### オプション検査人気ランキング

1. 婦人科検診(乳がん・子宮がん検査)
2. ABC検診(胃がんリスク検査)
3. 脳ドック(脳疾患検査)
4. 腫瘍マーカー
5. ABI検査(動脈硬化検査)

新たにオプション検査が仲間入り!

**ロックインデックス検査**  
\*脳梗塞・心筋梗塞発症リスクを調べる検査です

こんな方におすすめ!

- ・血縁家族に脳梗塞・心筋梗塞にかかった方がいる方
- ・血圧・LDLコレステロール、血糖値が高めの方
- ・40歳以上の方、喫煙している方、肥満が気になる方

お問い合わせ 健康管理センター ☎(0566)41-6548

(月・火・水・金・土)  
※日・木・祝日は除く  
午前9時~午後5時



園芸で楽しく体と頭を動かしましょう！

## 中庭に菜園ができました！



老健ひまわりではリハビリの一環として、園芸療法を4月より始めました。畑作の経験のある利用者さんから土づくりについてアドバイスを頂き、畑を作るための草むしりや土を耕すことから始めました。現在野菜はピーマン、ナス、ミニトマト。草花はアサガオ、コスモスが育っています。

園芸の作業は、しゃがんだり、かがんだりと身体全体を動かす運動として優れています。土をいじり、植物が育っていく過程を観ながら、自分で考えることは認知面にも良い効果が得られます。

又、他の利用者さんとのコミュニケーションにもつながり、社会性の向上が期待できます。まずは今育てている作物を無事収穫できることが目標です。障害の重い方でも参加いただけるようにし、参加者を増やしていきたいです。



もっと使いやすくなりました！

## ドリンクサーバーがリニューアル！

5月より全館のドリンクサーバーが新機種となり、選べる飲み物が増えました。

今までスポーツドリンクはペットボトルで提供していましたが、サーバーからすぐに提供できるようになりました。浄水機能が付き、よりいっそう美味しい水を安心して飲んで頂けるようになりました。この時期、熱中症対策として効果を発揮してくれるものと期待しています。

利用者さんからは「水分を取る量が増えた」「コップを置く場所が分かり易くなって注ぎやすくなった」と好評です。

使いやすくなって  
うれしいね！





# 村とは…

愛生館が碧南市鷺塚地区で展開している高齢者福祉拠点です。ひまわり村には「老人保健施設ひまわり」「特別養護老人ホームひまわり」「小規模多機能ホームひまわり」「碧南市養護老人ホーム」があります。



特別養護老人ホームひまわり・安城

## 入居受付開始!



来春開設に向け、5月末に建物の大枠が完成しました。また、内部の構築も順調に工事が進んでいます。入居受付を4月から開始しました。お陰様で多くの方から入居希望を頂いています。

### 受付・問い合わせ

特別養護老人ホームひまわり・安城 開設準備室

**0566-92-0088** 担当：疋田(ひきた)、岡田



おかげさまで大好評!

## ひまわり村のカフェ



本年も毎月第3日曜日の13時から15時、特養ひまわり内デイサービスにて、認知症カフェを行います。認知症予防を学びたい、相談事がある等、お気軽にお越しください。



お問い合わせ

特別養護老人ホーム  
ひまわり

☎(0566)41-0865

担当：小林洋平

## 語り継ぎたい記憶

第1回

今回より、特別養護老人ホームひまわりのご入居者に「かたりべ」として自分の人生を語っていただきます。後世に伝えたいお話を『語り継ぎたい記憶』と題し、連載します。第1話は碧南市流作町出身の鈴木梢さんのお話です。



碧南市流作町出身  
鈴木 梢さん (88)

鈴木さんは昭和4年、碧南市流作町に四人姉妹の三女としてお生まれになりました。市内の小学校・高等学校をご卒業し、名古屋市千種区の陸軍看護学校に進学されました。

その頃は第二次世界大戦が続いており、空襲の度に防空壕で寮生と身を寄せ合い、恐怖と寒さを凌ぎながら夜を明かす学生生活を送られました。およそ100名の寮生の内20名ほどがその空襲で尊い命を落とされたそうです。

その後、岐阜県恵那市へ疎開し、疎開先で終戦を迎えられました。まだ15歳であった鈴木さんは、名古屋市に戻り、看護学校を無事卒業されました。

卒業後は、碧南市の実家に戻るも、当時は18歳に達しなければ看護師として働くことはできなかったため、家業の農業を手伝わっていたそうです。

鈴木さんは、高い志を抱き、その後養護教諭の資格も取得されました。夢の一つであった碧南市の母校で養護教諭として社会人の一歩を歩まれ、生徒



の健康管理に奮闘されたそうです。

そしてその後、岡崎市の病院で看護師としての仕事を始められました。

次号は、さらに昭和の時代について語ってくれます。

つづく



お盆が過ぎてもまだまだ熱いので…

## 食中毒にご注意ください。



### 食中毒から身を守りましょう！

こんにちは！しんかわ訪問看護ステーションです！今年も蒸し暑い季節になりました。湿度、気温が上昇すると気をつけたいのが食中毒です。食中毒の主な症状は下痢・嘔吐です。この時期に下痢・嘔吐などの症状が起きる食中毒は、脱水など大きな影響をまねきます。症状を起こす原因としては、細菌・ウイルスが主なものですが、起こす前の予防が大切です。

食中毒から身を守る 3 原則は、食中毒菌を「**付けない**」「**増やさない**」「**やっつける**」です。家庭や職場などにおいてしっかりと予防対策をしましょう。

### 菌を付けない！

- ・買い物では、生ものは最後に買い、寄り道せずに帰る。
- ・魚介類と野菜・果物は別々の袋に入れる。
- ・調理前と調理後は十分に手洗いをを行う
- ・調理に使用したまな板などの器具を洗浄消毒する。
- ・刺身など生食するものは 4℃以下で保管する。

### 菌を増やさない！

- ・魚介類の下処理は、流水で体表とエラまで洗浄する。
- ・調理後の食品はすぐに食べる。
- ・冷蔵庫の温度は 10℃以下に。冷凍庫は -15℃以下にする。
- ・冷蔵庫に食品を詰めすぎないようにする。
- ・すぐに食べられないときは冷蔵庫に保管する。

### 菌を増やさず、やっつける！

- ・加熱は食品の中心部まで十分に行う。
- ・まな板は肉、魚、野菜類用と使い分ける。
- ・タオル・ふきんはこまめに交換。
- ・調理器具は熱湯・煮沸消毒・日光にあてる。



### もしも食中毒にかかってしまったら…

食中毒にかかってしまった場合、感染してからある一定の潜伏期間の後に腹痛・下痢・嘔吐などの症状が現れます。症状が軽ければ家庭での水分補給で様子を見ることができですが、**症状が改善しない場合は早目に病院を受診してください。**





# 連携医療機関紹介

## 碧南整形外科編



### 医療機関の紹介

当院は、2016年10月に碧南市緑町に新規開院した整形外科のクリニックです。骨折や脱臼、捻挫、切り傷などの外傷や手足のしびれや痛み、肩や膝の痛み、腰痛、変形性関節症を代表とする慢性疾患、骨粗鬆症、関節リウマチ、スポーツによる怪我や痛みなどの治療をさせていただいております。特に疼痛を緩和させる最新の機器を用いたリハビリテーション、超音波を使用した診断と治療、骨粗鬆症の治療には、力を入れております。

病は気からと昔から言われておりますが、痛みに関してネガティブにとらえる人は重症化や長期化しやすい事が学術的にも証明されつつあります。痛みが緩和され、未来に希望が持てるようになることで、患者さんが明るく元気になれるクリニックを目指しています。

どのような些細なことでも結構ですのでお気軽にご相談下さい。

### 地域医療への取り組み

整形外科のクリニックとして、地域の皆様の健康な生活をサポートしていきたいと思っております。小さなお子さんからご高齢の方まで、それぞれの方が抱えている痛みや不安、悩みなどを一緒に解消していけるよう、スタッフ一同日々努力しております。

愛生館コバヤシヘルスケアシステムには、日頃から大変御世話になっております。特にMRIやCTなどの画像検査では、いつも迅速に対応して頂いており大変有り難く思っております。またリハビリテーション部門では、人材交流を開始させていただきました。今後も多方面で連携が深めていければと思っております。



### 碧南整形外科

整形外科・リウマチ科・リハビリテーション科

所在地：〒447-0041 碧南市緑町2-70

TEL：(0566)43-5800

診療時間	月	火	水	木	金	土
AM 8:30 ~ 12:00	○	○	○	○	○	◎
PM 3:30 ~ 7:00	○	○	○	/	○	/

午前 8:30 - 午後 1:00  
休診日/木曜日午後・土曜日午後・日曜日・祝日



愛生館で働くリハビリスタッフによるちょこっとためになるリハビリテーションの情報をお届けしています。

# リハビリだより

その2

## 食事が進まなくなったら 言語聴覚士におまかせ!!



今回は「食事」繋がりで「リハビリだより」「栄養だより」のコラボレーション企画です。  
前回、飲み込みにくさについての検査（嚥下造影検査・嚥下内視鏡検査）について紹介しました。飲み込みにくさがあると食事に時間がかかったり、食べる量が減ったりする事があります。検査で「飲み込む機能」がどの程度が分かったら、飲み込みやすいように「食事形態（＝食事の形・大きさ）の工夫」を考えていきます。



### よくある事例 1

飲み込むまでに時間がかかって口の中に食べ物が残るのよね…

噛む力・舌の力が弱くなっている場合、食べ物が口の中で飲み込むまでの準備ができなくなり、そんな時は細かく刻んだり、ペースト状にするといいですよ。



### よくある事例 2

お茶を飲むときによくむせるようになってきたんだが…

飲むときの力が低下すると、「ゴクン」とするタイミングが合わずに、気管に入ってしまう事があります。そんな時は水分にとろみを付けて、飲み込む機能と水分が流れるスピードを合わせるといいですよ。



## 恐ろしい誤嚥性肺炎

水や食べ物、胃食道逆流物などが誤嚥によって肺に入ってしまう、細菌が繁殖して炎症を起こすことがあります。これが誤嚥性肺炎です。高齢者はわずかな誤嚥が重篤な肺炎や呼吸器疾患につながりやすいため、誤嚥性肺炎に関して周囲の人が十分に注意しておく必要があります。

### 気になったらすぐ相談!

上手に飲み込むには食事の形・姿勢・食べ方等の工夫があります。「飲み込み」が気になったら医療・福祉関係者にご相談ください!

## 誤嚥性肺炎はどうしたら防げるの?

### ① 飲み込む力を評価してもらい、アドバイスをもらおう

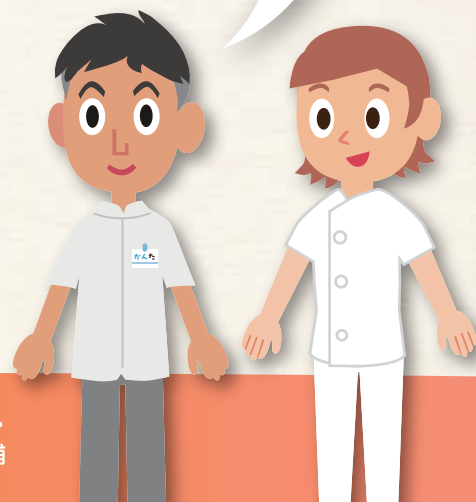
前号 (vol.70) 参照

### ② 食べやすい食事形態にする

次のページでは栄養管理科による食事形態の工夫をご紹介します

### ③ 歯磨きをしっかり行い、口の中を清潔に保つ

口内細菌の繁殖を減らす







## 当院で提供している食事形態

普通食



通常の食事

きざみ食



普通食を刻んだもの

ミキサー食



普通食をミキサーにかけてペースト状にしたもの

ゼリー食



ミキサー食をゼリー状に固めたもの

安全においしく口から食事を食べていただくために、当院では、主に **4種類の食事形態** を用意しています。その中から言語聴覚士がその方の能力に応じた食事形態を選定しています。

## こだわりポイント

### 色鮮やかな見た目

食欲は見た目にも左右されます。どの食事形態も、付け合わせを添えたり、ソースをかけたりして食欲をそそるような見た目を心がけています。

### だしを効かせた体に優しい味付け

かつお節と昆布を煮出してとった出汁を使用しています。素材の味を生かしておいしく仕上げています。

### 食材の大きさ

食事形態に応じて、3種類のミキサーを駆使して食材の大きさを調節しています。食べる能力に合わせた食事形態にすることで安全に食事ができます。



## 退院後の食事について

退院後の在宅でも、その方にあった安全な食事をするための、調理指導を行っています。できるだけ具体的に退院後の食事をイメージしやすいよう、調理の実演や、調理方法を記載した資料提供、介護食品の提案をしています。



## 口から食べて健康寿命を延ばそう

口から食べることは、神経と脳の活性化に繋がります。また、噛むことにより唾液の分泌が増え、口の中の細菌の繁殖を抑えることができます。

野菜がたっぷり摂れる

スペイン料理の飲むサラダ!

## ガスパチョ

全ての材料をミキサーにかけているので、飲み込みにくさがある方にもおすすめ。ジュース状にすることで、野菜をたっぷり摂ることができます。キャベツやレタスなど、ぜひいろいろな野菜で試してみてください!



エネルギー：215kcal (1人分)

### 作り方

- 1 きゅうりの皮をむく。皮は飾り付け用にみじん切りにしておく。
- 2 トマト、パプリカをざく切りにする。
- 3 きゅうりの皮以外の材料を、全てミキサーに入れる。ジュース状になるまでミキサーにかける。
- 4 冷蔵庫でよく冷やす。  
※時間が無いときは、③の段階で氷2個を入れる。
- 5 器に盛りつけて、きゅうりの皮を飾り付けたら完成!

### 材料(2人分)

- ・トマト…中2個
- ・きゅうり…1本
- ・パプリカ…1個
- ・食パン6枚切り…1/4枚
- ・にんにく…1片
- ・オリーブオイル…大さじ2杯
- ・コンソメ…5g
- ・塩こしょう…少々

疾患による食事制限のある方は、医師または栄養士にご相談ください。

# 外来診療科担当医一覧表

時間帯	診療科	診察室	月	火	水	木	金	土
午前	内科	10	小林(明) 一般漢方	山本(惇) 循環器	加納 循環器	小林(明) 一般漢方	小林(明) 一般漢方	小林(明) 一般漢方
		11	仲野 腎臓	今泉 総合呼吸器 禁煙外来 11:00~12:00	肥田野 消化器	肥田野 消化器	今泉 総合呼吸器	
		12	高市 消化器	高市 消化器	宇治 神経		高市 消化器	名大循環器 総合循環器
		16				地域連携外来 老年		
	外科	25		月山 糖尿病				
		26			小田 総合			
	整形外科	23	<小林(武)>	西本		西本	鈴木(克)	
		25			住田	住田	住田	名大整形
		26	名大整形	猪飼			猪飼	
	眼科	22	吉田(直)	吉田(直)	吉田(直)		吉田(直)	吉田(直)(2・4)

リハビリテーション科	35	久米	山本(楯)	西本・久米	月山	小田	今泉/中井
------------	----	----	-------	-------	----	----	-------

午後	内科	12		<松木> 糖尿病	月山 糖尿病		<中村/松木> 糖尿病	
	泌尿器科	12				<石川(清)>		
	外科	26	(小田)	(小田)		(小田)	(小田)	(小田)
		超音波室		<小田>(1・3) 乳腺外来				
	整形外科	16	<若尾>		<久米/今泉/小田> 褥瘡ケア外来			
		23						<整形専門医>
		25		<骨粗鬆症外来> (予約のみ)				

〔外来診療〕

受付時間 8:30 ~ 11:30

診療時間 9:00 ~ 12:00

〔休日〕

●日曜日・祝日

●医師の都合により、変更になる場合がありますのでご了承ください。

※ < > の医師の診療についてはお問い合わせください。

※ ( ) 内の数字は、第 ( ) 週を表します。

## 初任者研修開講のご案内

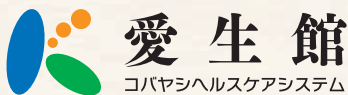
愛生館では、碧南・高浜の事業所の中で唯一定期的に初任者研修(旧ヘルパー2級)講座を開講しています。受講理由はみなさん様々ですが、経験豊かな講師による丁寧な指導で楽しく介護について学べます。

7期生(火)(金) コース 10月~12月

8期生(日)(祝) コース 11月~3月 通学22日間

問合せ先: 特別養護老人ホームひまわり

初任者研修担当 曾我/深谷 TEL(0566)41-0886



- 小林記念病院
- 小林記念病院デイケアセンター
- 健康管理センター
- 透析センター
- はとぼっぼ保育所
- しんかわ訪問看護ステーション
- しんかわ介護サービスセンター

- 老人保健施設ひまわり (入所・デイケア)
- 小規模多機能ホームひまわり
- 小規模多機能ホームひまわり・福釜
- 特別養護老人ホームひまわり
- 特別養護老人ホームひまわり・安城(仮称)
- 碧南市養護老人ホーム
- デイサービスひまわり
- ケアプランセンターひまわり
- ヘルパーステーションひまわり

〒447-8510 碧南市新川町3-88

TEL (0566) 41-0004 FAX (0566) 42-5543

メールアドレス info@aiseikan.or.jp

ホームページ

愛生館

検索



編集・発行: 愛生館コバヤシヘルスケアシステム 広報委員会  
平成29年9月12日

掲載されている方には事前に掲載許可を頂いております。