

ひまわり

Vol.49
【1月1日発行】
新春号

1 「特集」 新年のごあいさつ

3 「小林記念病院」 だより
患者さんインタビュー

4 「老人保健施設ひまわり」 だより
ひまわりトレーニングセンターの人気の理由

5 「在宅サービス」 だより
ホームヘルパー2級養成研修講座
4月開講のお知らせ

6 「養護老人ホーム」 だより
養護老人ホームでは
どのような健康管理をしているの？

7 連携医療機関訪問
国立長寿医療研究センター病院編

8 「リハビリ」 だより
ロコモティブシンドロームについて

9 「栄養」 だより 箱寿司

10 「部署紹介」 デイケアセンター



愛生館

コバヤシヘルスケアシステム



新年のごあいさつ

医療法人 愛生館
社会福祉法人 愛生館福祉会

理事長

小林 武彦



2011年7月、盛和塾世界大会で経営体験発表の機会を頂き、最優秀賞ならびに稲盛経営者賞を頂くことができました。これもひとえに皆様のおかげです。心より御礼申し上げます。

すでに影を落とし始めている少子高齢化社会は、今後の医療・福祉の世界にも大きな変化をもたらします。この先一番影響を受けるのは、現在高齢化率の高い田舎ではありません。今は高齢化率が低いけれども、団塊の世代が多く住む地域です。具体的には、東京郊外や名古屋市や、その周辺市街地です。

私たち医療人でできることは、その変化に伴う痛みを少しでも和らげることです。

年も新たになり、改めて盛和塾で頂いた最優秀賞ならびに稲盛経営者賞の誇りと責任を胸に、愛生館使命の「人々の人生をより豊かにします」の実践に力を注いでいきます。

手始めに「医療・介護・福祉のユートピア」の足がかりとして、碧南市養護老人ホームを新築します。続けて特別養護老人ホームを手がけていきます。

今後もしよろしく申し上げます。



用語解説

盛和塾について

京セラ(株)の稲盛名誉会長から人としての生き方[人生哲学]、経営者としての考え方[経営哲学]を学ぼうと1983年に集まった自主勉強会に端を発する。

【活動内容】

- *各地域(たとえば東北地区・中部地区)では、稲盛塾長を迎えて例会(勉強会)を開催。
- *例会では、塾長の実体験に基づく講話とコンパスタイルでの懇親会が行われる。
- *年に一度、全国の塾生が集い、学び、交流し、親交を深め合う全国大会が1泊2日程度で開かれる。
- *会員数 62塾、6,169名(2011年1月現在) ブラジル、アメリカ、中国にも塾がある。

経営体験発表会 最優秀賞とは

盛和塾世界大会にて、全国から選ばれた8企業の経営者発表の中で、最も出席者に感銘を与える発表を行った者に授与される賞。





小林記念病院

院長 今泉 宗久



昨年は、アラブ諸国の独裁政治の崩壊、東日本大震災など、世界での民主化への激動と震災復興の年でした。2012年新しい年を迎えて、苦難を乗り越え、将来に希望の光が見えて来ています。

今年は、当院では新生病院への夢を達成する年です。

地域完結型医療を担う新生病院として医療の質を確保して、安心・安全医療のために、(1) 病院を改築・増築し、(2) 病院機能評価機構の認定更新および(3) 在宅療養支援病院指定を受けます。地域連携ネットワークの確立のために、(4) 前方病院、後方病院、かかりつけ医の連携強化、(5) 地域包括支援センターを含む在宅福祉のネットワークの構築、(6) 病院リハビリテーションの充実もあわせて行って参ります。

従業員一同、一丸となって地域の人々がより豊かに人生を送ることができるように、疾病の予防から治療・介護へと幅広い支援に努めます。

今年もよろしくご愛顧の程、お願い申し上げます。



老人保健施設ひまわり

施設長 日比 道昭



高齢者にとって、つらい事の第一は、若かった頃のように、自由に活発に動きたいけれども動けないという運動機能の低下。第二は、若かった頃のように、好きな食べ物をたくさん食べたいのに食べられないという摂食機能の低下。第三は、認知症です。これらの重大な難問を解決するために、リハビリテーション療法があるのです。足（下肢）の運動は、理学療法士（PT）が担当し、手（上肢）の運動は作業療法士（OT）が担当し、摂食は言語聴覚士（ST）が担当します。認知症は、OT や ST が担当します。以上の様な重要な治療を実施するために、小林記念病院と老人保健施設ひまわりには、多数のリハビリ担当職員が揃っています（約 80 名）。そして、利用者の症状に応じて、最適なりハビリテーション療法を行っています。

老人保健施設ひまわりでは、健康で元気な長寿社会作りに貢献すべく、リハビリテーション療法を積極的に実施しておりますので、ぜひとも気軽にご利用下さい。

リハビリをするきっかけは？

両膝に徐々に痛みが走るようになり、何もしなくても常に痛みがでるようになりました。

リハビリにて改善が見込めたことは？

歩くことも難儀だったが、階段の昇降が出来るまでに向上していると感じます。

歩くことが楽になりました。

現在では、階段は避けているがご自宅で身の回りのことをできるまでになっているそうです。

現在どのようなリハビリをされていますか？

左の写真のように階段を使った階段昇降の訓練を行っています。

今回、階段の昇降をしているところを拝見させていただきました。リハビリのスタッフと一緒にしっかりした足取りで階段を昇降され、笑顔も見せてくれました。

『痛みで歩行が辛い』私たちは日常で歩行行動に困難することがありません。こうしてお話を聞かせていただくと、笑顔の裏では足の痛みを戦いながら一生懸命リハビリをしている患者さんがいることを教えていただきました。



角谷 澄子さん

スタッフから一言

いつも前向きにリハビリに励まれ、リハビリ訓練の他にも自発的に機械を使ってトレーニングされています。その姿がとても印象に残り、私たちの励みにさせていただいております。これからも私たちと一緒にリハビリを頑張ってください。

ご案内

外来リハビリについての紹介

腰痛、変形性関節症、肩関節周囲炎など痛みを伴う骨・関節疾患や脳血管疾患等により麻痺などの症状がある患者さんが対象となります。

電気や牽引などリハビリ機器を使った炎症を和らげる診療に加え、リハビリスタッフによる関節可動域訓練、筋力訓練（フィットネス機器含む）、自主トレーニングを実施・指導し、痛みの除去、四肢の機能改善、再発予防を行います。

お問い合わせ：
☎0566-41-0004
(理学療法士：岡)

リハビリ器具のご紹介



低周波治療器 (SSP)

電気刺激により、肩・腰・首・膝等の痛みを緩和させる。



エアロバイク

自転車用有酸素運動マシン。



トレッドミル

歩行用有酸素運動マシン。



左：レッグエクステンション
右：チェストプレス

脚、腰、おしり周りの筋肉を鍛える器具。→



ヒップアダクション

ひまわりトレーニングセンターの人気の理由 12

- ① 笑顔がいっぱい!!
- ② 明るく元気がいっぱい。
- ③ みんながいきいき活動している。
- ④ できることは自分で行う。
- ⑤ 出来ない事は手伝ってもらう。
- ⑥ やれることから行う。
- ⑦ 体調に合わせて無理しない。
- ⑧ おしゃべりも、大事。
- ⑨ いろいろな専門家がサポート。
理学療法士、言語聴覚士、看護師、歯科衛生士、健康運動指導士、健康運動実践者など
- ⑩ 運動の内容はひとりひとりに合ったもので、みんな違います。
- ⑪ 理学療法士に、痛みやまひ、からだの動きなどを相談できます。
- ⑫ フラダンス、太極拳、ヨガなどの講師による本格的な教室もあります。



ご案内

トレーニングセンター概要

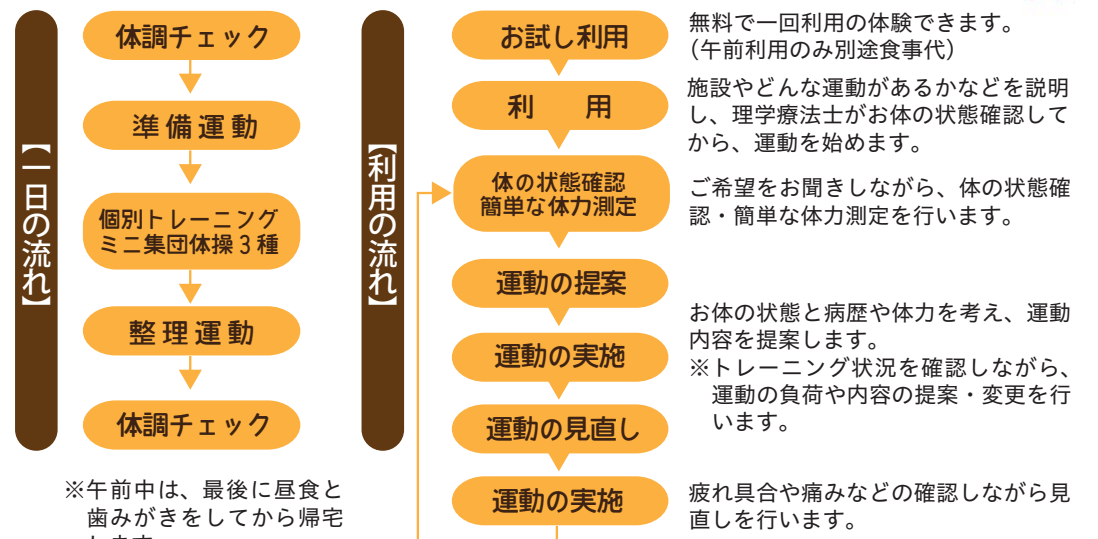
介護保険を使って、要支援1、2、要介護1、2の方が多く通う、主に運動して介護予防を目指す通所リハビリテーションです。退院後のリハビリ目的の方も多く、一回の利用が午前中は3.5時間、午後は2時間と短時間です。

定員：
午前 20名
午後 20名

サービス時間：
午前 9:00~12:30
午後 14:00~16:10

お問い合わせ：
☎0566-41-0007
(担当：小林・犬塚)

トレーニングセンターではこんなことをしています。



※午前中は、最後に昼食と歯みがきをしてから帰宅します。

ホームヘルパー2級養成研修講座



4月開講のお知らせ

当法人は、地域の介護力アップのためにホームヘルパー2級養成研修講座を開講しております。

概要

6期生は4月下旬～7月下旬にて開講予定（金・土曜日コース）

定員：35名 講義・演習：17日間 実習4日間 計21日間

場所：（医）愛生館 研修センター

【（医）愛生館ホームヘルパー2級養成講座は・・・】

講師が実践現場で活躍中の介護福祉士、社会福祉士、医師、看護師

→活きた講義、演習、豊富な現場実習は好評をいただいております。

小林記念病院併設の保育所利用可能（有料）

→0歳児より保育可能です。

名鉄線新川駅より徒歩3分

→お車を運転できない方にも通学していただけます。

16歳以上の方であればどなたでも受講可能

→年齢の上制限なし、経験の有無は問いません。

受講料は・・・

→テキスト代、実習費込みで **50,000円**です。



グループワーク



移乗介助



入浴介助

メリット

受講生からのお便り

しんかわヘルパーステーション
塚本 芽衣



私は、（医）愛生館のホームヘルパー2級養成講座で資格を取得し、現在は、しんかわヘルパーステーションで登録ヘルパーとして、週に5日平日の9時～15時で勤務しています。

以前からホームヘルパーの養成講座を受講したいと思っていましたが、出産等でなかなか受講できませんでした。昨年、子供も少し落ちついてきた頃に第4期生の募集広告を見て、保育所もあることを知り、受講を決めました。

始めはとても緊張しましたが、週に2日、3ヶ月間受講し、受講生の方もみなさん優しく、授業もとてもわかりやすく、グループワークも有り、とても楽しく勉強することができました。そして、資格取得後、子供の事も考え、自分の好きな曜日や勤務時間が選択できる、しんかわヘルパーステーションへ登録ヘルパーとして就職しました。上の子供の幼稚園行事には、お休みをいただく事ができ、また下の子供は隣接するはとぽっぽ保育所で預かっていたので安心して働けます。

訪問介護のヘルパーになって、まだ5ヶ月ですが、訪問して利用者さんの笑顔を見ることができたり、いろいろな事を教えていただけるのでとても楽しく仕事をしています。

ホームヘルパーの資格を取得したくても、小さい子供がいるとついあきらめてしまいがちですが、私は、保育所もあり、素晴らしい講師の方たちに教えていただける（医）愛生館のホームヘルパー養成講座で勉強でき、そしてホームヘルパーとして働くことができ、とてもよかったと思います。まだまだ未熟ですが、利用者さんが笑顔にそして、元気で安心して生活できる支えになっていけたらと思います。

用語解説

ホームヘルパー2級とは

訪問介護員の養成研修2級を修了したホームヘルパーのことです。2級というのは、家事援助だけでなく身体介護を行うことのできるホームヘルパーを養成するための研修で、130時間の研修を受ける必要があります。厚生労働省が定めた「訪問介護員養成研修事業実施要綱2級課程」のカリキュラムに基づいた養成研修を修了すれば取得できる資格です。

ホームヘルパー2級の資格取得後は実務経験1年以上でホームヘルパー1級、3年以上で介護福祉士、5年以上でケアマネジャー受験へとステップアップすることが可能です。

お問い合わせ： 介護員養成研修講座 事務局

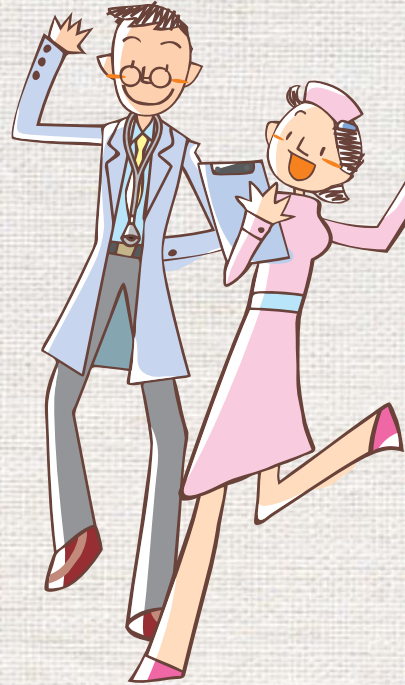
☎090-7680-4607
FAX 0566-41-1808
（担当：曾我・深谷）

養護老人ホームでは どのような健康管理をしているの？

養護老人ホームには、看護師がおり、嘱託医の先生と連携を取りながら、入所者皆さんの健康管理を行っております（血圧・体温の測定、体調不良時の対応、内服管理、健康診断の調整等）。体調不良の際は、すぐ看護師に相談出来るところが、入所者皆さんの安心感につながっています。

受診は、嘱託医の先生の往診によって行います。メリットは「往診に来てくれる」ところにあります。もちろん、ずっとお世話になっている病院・先生を変わりたくない方もみえますよね？でも心配はいりません。希望される他病院への受診も可能です。その際は、一人で受診、家族付き添いで受診、職員付き添いで受診など状況によって変わります。

年齢と共に、お身体の不安は増して行きます。職員一同、少しでも不安が和らぐような対応、雰囲気作りを心掛け、努力してまいります。



ご案内

平成 22 年 4 月より、碧南市より運営移管され、社会福祉法人愛生館福祉会が経営・運営を行っております。

お問い合わせ：
☎0566-41-0895
(担当：神谷)

市民ふれあいフェスティバルに参加しました。

11月13日(日)碧南市臨海体育館・臨海公園にて開催された市民ふれあいフェスティバルに、入所者さんの作品を展示販売してきました。多くの方にご来場いただき、中でも手編みのセーター、座布団、靴下が好評でした。

また、売上げの一部を東日本大震災の被災地へ寄付させていただきました。

路郁会みち あや かいの方々による日本舞踊の慰問がありました。

12月1日(木)に、路郁会の方々による日本舞踊の慰問がありました。華やかな着物に身を包み、数々の名曲に合わせて舞う姿が美しく、皆さんはうっとりで見入っていました。最後は、『きよしのズンドコ節』に『炭坑節』の振り付けを合わせ、皆で輪になって踊りました。日本舞踊の世界に惹きこまれ、身も心も踊る♪一日となりました。



路郁会について

路郁会(みちあやかいは、西川路郁(にしかわみちあや)先生を中心に5人で活動している、西川流日本舞踊の団体です。

「患者さんへ途切れない医療・介護サービスを提供することを目指して」

地域医療・総合相談センター概要

平成16年に社会復帰支援室を設置し、患者さんの社会復帰支援を積極的に行う取り組みをスタート、平成20年に地域医療連携室となり、地域医療機関に対しての病院の窓口としての役割を担うようになりました。平成22年からは、在宅医療・地域連携診療部と組織改編を行い、地域医療連携・在宅医療推進および社会復帰支援機能も備えた部署となりました。

部長の鷲見医師の下、医師2名、看護師2名、MSWが4名（PSW2名）、事務を配置し、活動しています。

普段の地域連携にあたって気を遣われていることは？

■鷲見部長

医療機関の連携は、比較的スムーズに行くことが多いが、医師と在宅・介護との連携は、難しいと感じている。当院も、以前は、前方連携は医事課、後方連携は地域医療連携室と分離して行なっていたが、現在では、前方後方連携ともに在宅医療・地域連携診療部が担うようになりつつある。

こうした取り組みにより、少しずつ課題の改善が見られてきているように思われる。

■銘苅副室長

連携をしていく上でやはり各所で情報の壁のようなものを感じている。患者さんの高齢化などにより、ご本人からの情報が取りにくいこと、多忙な医師から、情報をとるための時間が確保できないなど様々な障害がある。

連携室は、こうした障害がありながらも必要なニーズを把握し、それを現場にフィードバックすることが重要な役割だと思っており、これをいつも意識している。

今後の抱負は？

■鷲見部長

組織改編等により、当院の弱点であった前方（病病・病診）連携の機能が伸びてきている。当院の南館3階には、在宅支援病棟として、20床を確保し、地域の84のクリニック（登録制）に優先的に病床を利用できるシステムを構築している。また、24時間対応のホットラインを設置し、いつでも相談に乗れる体制をとっている。この独自の支援体制を取るようになって、約4年が経過するが、稼働が20床を超えることも多く、これからもその需要に応えられるように頑張っていきたい。

■銘苅副室長

当院の強みや取り組みの情報発信に力を入れていきたい。例えば、当院の医師は、在宅へ移行時の退院前カンファランスには積極的に参加し、地域のケアマネジャーからは大変連携が取りやすいと好評を得ている。また、もの忘れセンターへの受診についても、地域の開業医からの紹介については、優先予約枠を設けることにより、通常の前予約待ち期間が3ヶ月程度なのに対し、1ヶ月程度で受診できるようなシステムを取り入れている。こうした取り組みをさらに広く周知していきたいと思っている。

愛生館ヘルスケアシステムに望むことは？

■鷲見部長

病状安定後の患者さんの長期療養の受入先や回復期・維持期のリハビリテーションを必要とする患者さんの受入先の確保に非常に苦労している。そうした受け皿としての役割を期待している。今後とも良い関係を保っていきたい。

■銘苅副室長

現在は、とてもしっかりと対応していただけているので、大変満足している。紹介後の受入もスムーズである。地域には多くの医療機関があるが、実際に患者さんの受入先を探すとなるといつも苦労している。そうした患者さんの選択肢の一つとなっただけのことは、大変ありがたい。これからもお願いします。



鷲見部長



銘苅副室長

国立長寿医療研究センター病院概要

院長：鳥羽 研二先生
診療科目：高齢者総合診療科、内科（内分泌）、血液内科、精神科、神経内科、呼吸器科、外科、整形外科、脳神経外科、皮膚科、血管外科、泌尿器科、眼科、耳鼻咽喉科、リハビリテーション科、放射線科、歯科・口腔外科、麻酔科
特殊外来：もの忘れセンター、骨粗鬆症外来、股関節外来、補聴器外来、総義歯外来、口腔ケア外来、乳腺・肛門外来、息切れ外来、睡眠呼吸外来、心の元気外来
診療受付時間：月曜日～金曜日、午前8時30分～午後5時

所在地：〒474-8511 大府市森岡町源吾 35

TEL：0562-46-2311（代表） FAX：0562-48-2373（専用）

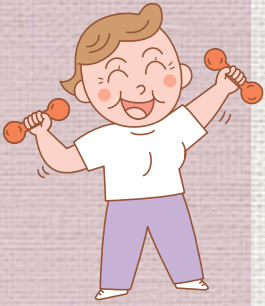
在宅医療・地域連携診療部：

受付時間：月曜日～金曜日 午前8時30分～午後5時

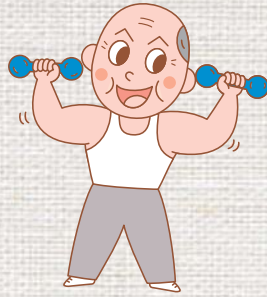
相談時間：月曜日～金曜日 午前8時30分～午後4時45分

TEL：0562-88-3010（代表） FAX：0562-46-3309（専用）

URL：<http://www.ncgg.go.jp/>



ロコモティブシンドローム という言葉はご存知ですか？



「ロコモティブシンドローム」とは、健康な生活を長く続けていくため、体を支え動かす「運動器（骨、関節、筋肉など）」に着目したものです。病気をせず長生きしても、体が衰え動けなくなるとは、健康とはいえません。今回は「ロコモティブシンドローム」について紹介します。

ロコモティブシンドロームとは

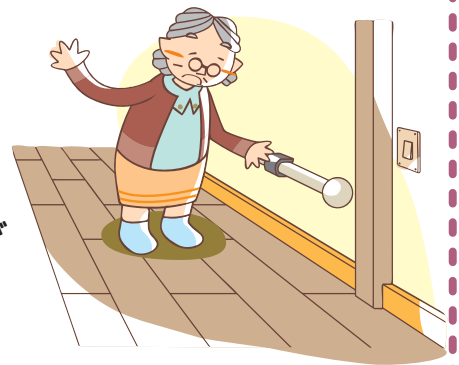
「ロコモティブシンドローム (locomotive syndrome)」(略してロコモ) という言葉は、日本整形外科学会が提唱しました。運動器の衰えにより生活動作が行いにくくなり、介護が必要になる可能性の高い状態をさします。ロコモティブ(locomotive)とは「運動の・移動の」という意味です。日本語では「運動器症候群」といいます。

ロコチェック

ロコモであるかどうかを判断するために、日本整形外科学会が「7つのロコチェック」を発表しています。以下の項目に一つでも当てはまれば、ロコモである心配があります。

7つのロコチェック

- 家の中でつまずいたり滑ったりする。
- 階段を上るのに手すりが必要である。
- 15分くらい続けて歩けない。
- 横断歩道を青信号で渡りきれない。
- 片脚立ちで靴下がはけない。
- 2kg程度の買い物をして持ち帰るのが困難である。(1リットルの牛乳パック2個程度)
- 家のやや重い仕事が困難である。(掃除機の使用、布団の上げ下ろしなど)



注意！！

無理に試して転んだりしないように注意してください。

また腰や関節の痛み、体力の衰え、ふらつきといった症状が、最近悪化してきている場合などは、まず医師の診察を受けてください。

豆知識

ロコチェックはロコモーションチェックの略です。運動器や介護予防に関する研究の進歩に合わせて、今後、項目が変更されることがあります。

次回予告

今回は、ロコモティブシンドロームを予防するための、「ロコトレ」(ロコモティブシンドロームの予防や改善のための運動)を紹介します。

お問い合わせ：
☎0566-41-0004
(作業療法士：栗林)

箱寿司

近隣地域の郷土料理としておなじみの『箱寿司』。当法人栄養管理科では、各行事やイベントの際に箱寿司を作り提供しています。上にのせる具材は季節の野菜や魚介類など各家庭でお好みの具材をのせ楽しんでいただける料理です。

お問い合わせ：
☎0566-41-0004
(管理栄養士：土田)

作り方

- ❶ ご飯を炊き、合わせ酢と混ぜる。
- ❷ 煮穴子を一口大に切っておく。
- ❸ 卵は調味料 **A** と合わせ、薄焼きにし、1 cm 幅に切る。
- ❹ さやえんどうは筋を取り、塩茹でしておく。
- ❺ 干しいたけは水で戻しておく。調味料 **B** と一緒に煮詰めた後、斜めにそぎ切りにする。
- ❻ 木箱に水をつけラップをしき、寿司飯をつめる。
- ❼ 寿司飯の上に、穴子、しいたけ、さやえんどう、卵、桜でんぶを斜めに順番に並べていく。
- ❽ 上板をのせ、木枠にはめて押し、1時間ほど置く。
- ❾ 4-5 cm角に切って盛る。



材料

米	3合	
合わせ酢 (市販の寿司酢でも可)		
酢	1/3 カップ	
砂糖	1/3 カップ	
塩	小さじ 1/2	
煮穴子	3匹	
卵	2個	
砂糖	小さじ 1] A
白しょうゆ	小さじ 1/2	
油 (薄焼き卵用)	適量	
干しいたけ	8枚	
しょうゆ	大さじ 1] B
みりん	大さじ 1/2	
砂糖	大さじ 1/2	
酒	大さじ 1	
さやえんどう	8枚	
塩	適量	
桜でんぶ	適量	

豆知識

- 木枠がない時は、牛乳パックで型を作って代用することもできます。



デイケアセンターのご紹介

ご案内

通所リハビリテーションとは・・・

介護保険認定者で要支援1、2、介護度1～5までの認定を受けたお年寄りや40歳以上で特定疾患の利用者さんをお迎えして、昼間だけ介護やリハビリをするための施設です。

ここでは、利用者さんの満足と生きがいの援助、リハビリ、健康管理を通して、ご家族の介護を軽減することを目指しています。

お問い合わせ：
☎ 0566-41-3000
(担当：曾我・笠野)

サービスの内容

- ・利用者さんを自宅まで送迎 ・受診介助
- ・健康チェック
- ・利用者さんに合わせた栄養を考慮した昼食の提供
- ・日常生活動作のリハビリテーション
- ・レクレーション ・クラブ活動
- ・家庭介護への助言 ・個浴 ・認知症予防教室
- 【選択的サービス】**
- ・体操教室・パワーリハビリ・低栄養の予防改善
- ・お口のお手入れと口腔機能向上

利用できる曜日と時間

月曜日～土曜日及び祝祭日のうち指定日
9:00～16:10 (延長対応もあり)

スタッフの紹介



坂口



小林



安井



曾我



後藤

医師

(兼務他2名)

看護師



田桑

言語聴覚士



牧

歯科衛生士

作業療法士



宇野



深田



介護士



小澤



内藤



佐々木

介護福祉士



八木



松田

管理栄養士



村松



原田

理学療法士



伊藤



小川



岡



大川内

一日の流れ

8:00	送迎開始
9:00	送迎1便到着 バイタルチェック 入浴・個別リハビリ
10:00	送迎2便到着 バイタルチェック 入浴・個別リハビリ パワーリハビリ
11:00	ほかほか体操 健口体操 トイレ誘導
12:00	昼食 口腔ケア 休憩
13:20	リハビリ体操 棒体操
13:40	水分補給 クラブ活動 レクリエーション パワーリハビリ
14:30	おやつ 帰宅準備・ トイレ誘導
15:10	送迎1便帰宅 ゲーム・カラオケ
16:10	送迎2便帰宅
17:00	送迎終了

外来診療科担当医一覧表

時間帯	診療科	診察室	月	火	水	木	金	土
午前	内科	10	小林(明) 一般漢方	秋田 循環器		小林(明) 一般漢方	小林(明) 一般漢方	小林(明) 一般漢方
		11	仲野 腎臓	今泉 総合呼吸器	宇治 神経	肥田野 消化器	今泉 総合呼吸器	大西 老年
		12	高市 消化器	高市 消化器			高市 消化器	名大循環器 総合循環器
	外科	25		安井 総合外科				
		26			竹下	安井 総合外科		
	整形外科	23	小林(武)	<小林(武)>			鈴木	
		25	<住田>		住田	住田	住田	名大整形
		26		猪飼			猪飼	
	眼科	22	福島	福島	福島	加藤	福島	福島
	リハビリテーション科	35	安井(1・3・5) 山村(2・4)	山田	猪飼	宇治	小杉	高市(1・3) 牛場(2) 今泉(4) 安井(5)
午後	内科	12		<石川(重)>	糖尿		<中村1・3・5> <松木2・4>	糖尿
	泌尿器科	12				<石川(清)>		
	整形外科	16	<若尾>					
		23						<整形専門医>

〔外来診療〕

受付時間 8:30～11:30

診療時間 9:00～12:00

〔休診日〕

●日曜日・祝日

●医師の都合により、変更になる場合がありますのでご了承ください。

※< >の医師の診療についてはお問い合わせください。

※()内の数字は、第()週を表します。

表紙のご紹介

当法人では、ホームヘルパー2級養成講座を年に2回(春・秋)開講しています。

本講座では、医療・介護・福祉の現場で働く専門職が、講師となって講義を行っています。表紙の写真は「体位・姿勢変換の介助」の演習風景です。

担当講師は、小林記念病院の介護福祉士の牧野峰利さんです。活きた技術を身につけていただこうと、教える側も日々勉強をし、講義や演習、実習に臨んでいます。

トピックス

昨年12月4日(日)に名古屋国際会議場で開催された、東海療養病床研究会第15回研修会において、小林記念病院の理学療法士の長谷川和久さんが、24件の演題発表の中で「最優秀賞」を獲得しました。おめでとうございます。



編集後記

昨年は、未曾有の東日本大震災があり、被災地はもちろん被災地以外の私たちもいろいろなことを考えさせられる1年でした。今年も引き続き復興支援の輪を広げるとともに、昨年の漢字の「絆」を忘れずに日々の生活を送っていきたいと思います。



- 小林記念病院
- 小林記念病院デイケアセンター
- しんがわヘルプーステーション
- しんがわ介護サービスセンター
- 碧南市養護老人ホーム
- 健康管理センター
- しんがわ訪問看護ステーション
- しんがわデイサービスセンター
- 老人保健施設ひまわり

〒447-8510 碧南市新川町 3-88

TEL (0566) 41-0004 FAX (0566) 42-5543

ホームページ <http://www.aiseikan.or.jp>

メールアドレス info@aiseikan.or.jp

