

小林記念病院

健康管理センター情報誌 06

愛生館  
コバヤシヘルスケアシステム

Index

CT 紹介	2, 3
子宮頸がん検診とヒトパピローマウィルスについて	4, 5
初回インターネット予約特典始めました	6
アンケートと改善	7



## 最新型CT (Optima CT660FD) 導入により 検査精度が向上し、検査時間が短縮

平成25年11月に、64列CTとして最新のGE社製を導入しました。

従来の2列CTに比較して撮影範囲が広く、1回転あたりの時間や撮影時のテーブル移動速度が速くなっているため、撮影時間が大幅に短縮されました。

### 検査時間はどれくらい？

健診にて行われる、肺ドック等では撮影室への入室から退室まで**5分程度**で行うことができます。

### 検査時間以外にメリットは？

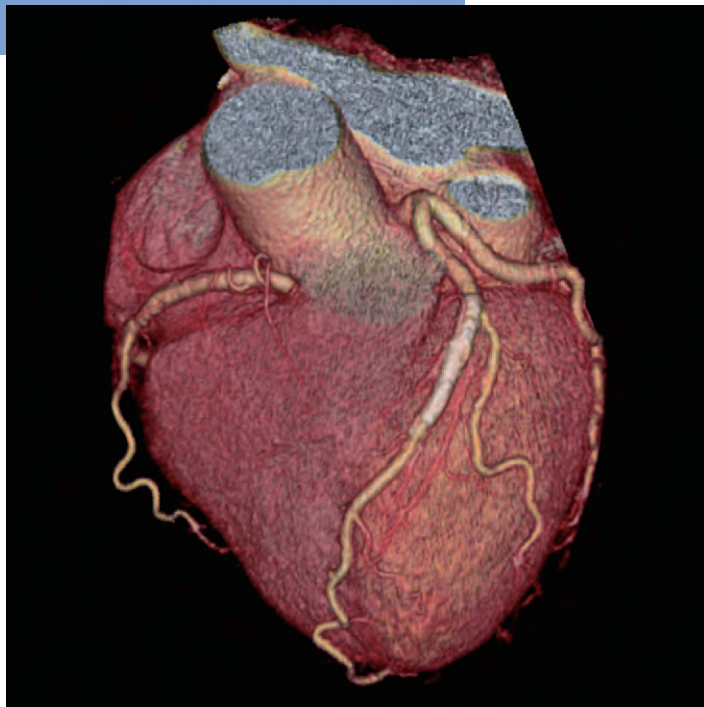
最大のメリットは2列CTより**何千倍もの多量のデータの収集**を行うことが出来る点にあります。このことにより**精細な画像**を提供することが可能となると共に、あらゆる方向からの断層像および3次元画像を提供することができます。

また、この装置では**被曝が気になる目(水晶体)や乳腺への被曝を限局的に抑えることが可能です。**

### CT (CT 検査) とは

CTとは、コンピューター断層撮影法 (Computed Tomography) の略です。身体にエックス線を照射し、通過したエックス線量の差をデータとして集め、コンピューターで処理することによって身体の内部を画像化する検査です。

## 心臓CT検査



▲心臓のCT画像

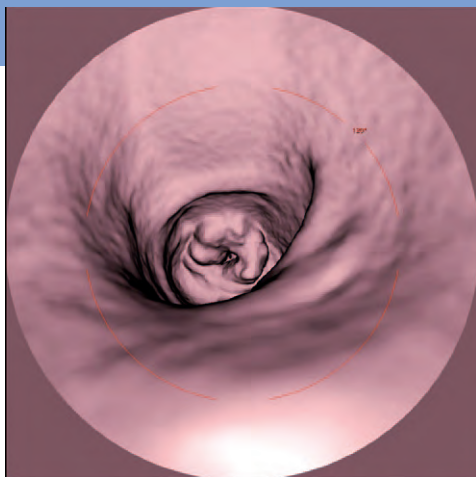
心電図により心臓の動きを捉え、造影剤を用いて心臓の筋肉を栄養している冠動脈の形態や、石灰化の有無、血流などの評価、および、心機能解析などが評価できます。

## 話題の最新検査もできるの？

高速撮影・高精細画像が提供できるようになったことで、これまでに行うことの出来なかった**心臓CT**、**大腸CT**などにも**対応することが可能**となりました。

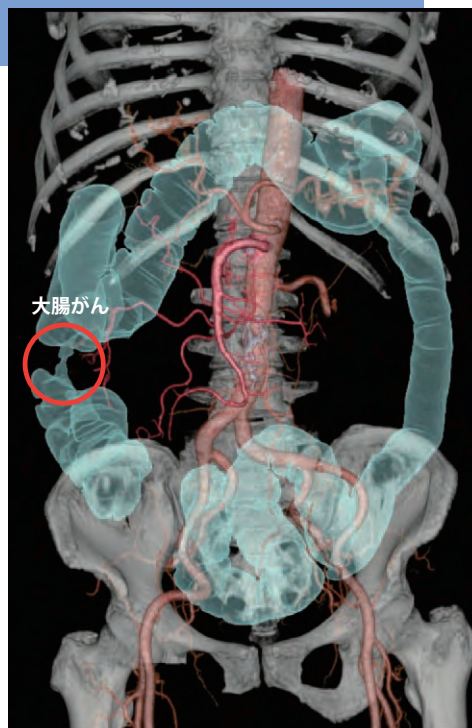
ことさらに大腸CTは他の大腸検査（内視鏡・注腸）に比べて**苦痛が少なくスムーズに検診**することが可能で、欧米では一般化されています。今後、小林記念病院健康管理センターに於いても**オプションにて対応する**予定です。

## 大腸CT検査



▲大腸の内部

大腸CT検査とは、内視鏡を使わない大腸検査です。大腸を炭酸ガスによって拡張させ、新型のマルチスライスCT装置を用いて撮影することで大腸3次元画像を簡単に得ることができます。



▲大動脈、大腸の3D画像

これからも新しく精度の高い検査法を、受診者の皆様に提供してまいります。是非、当方CT検査をご体感下さい。



問い合わせ先：  
営業担当 診療放射線技師 村田

# 検診で予防できる子宮頸がん

## ●子宮頸がんとう子宮体がんの違い

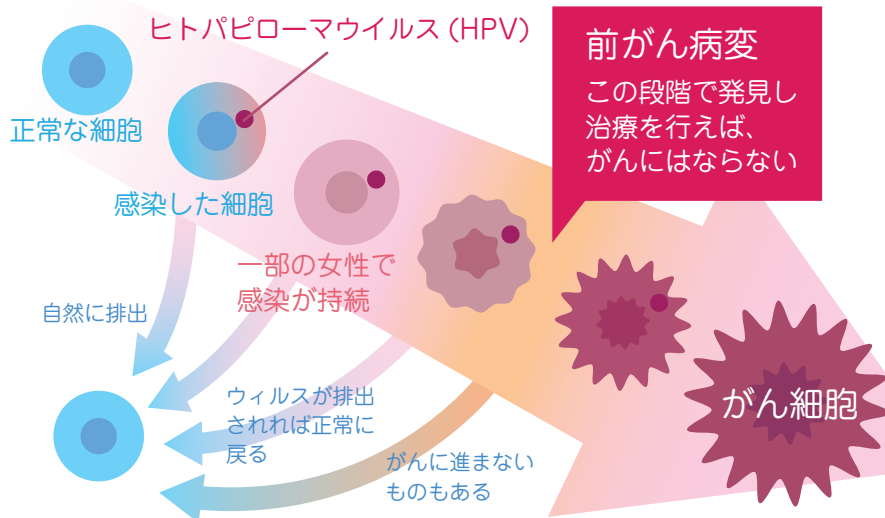
	子宮頸がん	子宮体がん
発生部位	子宮の入り口である頸部の上皮（表面の細胞）に発生	子宮の奥にあたる体部のうちの内膜に発生（内膜は生理の時に剥がれる為、閉経前発生は少ない）
自覚症状	無症状（初期）	不正性器出血
原因	ヒトパピローマウイルス	女性ホルモン
年齢	30～40歳代 （20歳代急増） 40～70人/10万人	50歳代 20～30人/10万人
診断数	約16,000～17,000人/年	約8,000人/年
死亡数	約2,500人/年	約1,600人/年
早期発見のポイント	検診	不正性器出血で受診

### 子宮頸がんとは

子宮がんは、子宮の入り口である頸部にできる「子宮頸がん」と、子宮の奥の子宮体部にできる「子宮体がん」の2つに分けられます。この子宮頸がんとう子宮体がんはまったく異なる病気です。粘膜の構造や働きが異なり、がんの発生の原因や性質も違うため、検査方法や治療法なども異なります。子宮の入り口の頸部にできる子宮頸がんは、子宮がん全体の約60～70%を占めています。子宮の頸部の上皮という粘膜の部分に、HPVに感染して変化を起こした細胞が出現し、持続感染した一部のケースで細胞ががん化し、進行すると子宮頸部の深いところまで達したり、周辺に広がっていきます。

## ●ヒトパピローマウイルス（HPV）感染

子宮頸がんの主原因はヒトパピローマウイルスです。100種類以上のタイプがあり、発がん性が高いHPVタイプ（ハイリスク型HPV）は14種類のみです。



▲発がん性 HPV 感染、正常な細胞ががん細胞になるまで

### ハイリスクの中のさらなるハイリスク型の存在

#### HPV16型

超ハイリスク型16は、急速に病態が進展する。早期に16型に感染しているかを知ることが必要。120ヶ月（10年後）がんになるリスク17.2%

#### HPV18型

超ハイリスク型18は、一定期間を経過すると急速に進展する。120ヶ月（10年後）がんになるリスク13.6%

## ●子宮頸部病変とその治療

子宮頸部病変	治療
正常	フォローアップ
軽度異型性	
中等度異型性	円錐切除
高度異型性	
上皮内がん（0期）	子宮摘出
がん（Ⅰa期）	
がん（Ⅰb期）	子宮摘出 +放射線・化学療法
がん（Ⅱ期）	
がん（Ⅲ期～）	

「子宮頸がん」は、定期的な検診によってがんになる前に発見し、がんになる前に治療できる病気でもあります。（「胃がん、大腸がんなど」は早期発見し、早期治療をします。）



## ●子宮頸がん検診 子宮がん検診には、「細胞診」と「HPV 検査」があります。

### 細胞診検査とは

採取した細胞を染色して顕微鏡で調べる検査方法で、この細胞診では子宮頸がんを疑うような異常細胞の有無を調べます。

特異性（偽陽性）

高い

感度（発見率）

低い

### HPV 検査とは

細胞診と同じように採取した細胞に検査薬を用いて、HPV 感染を判定する検査方法で、子宮頸がんの原因である高リスク型 HPV 感染の有無を調べます。

特異性（偽陽性）

低い

感度（発見率）

高い

## POINT !

「細胞診検査」は、特異性（偽陽性）が高く、「HPV 検査」は、感度（発見率）は高い、それぞれが異なった長所があります。

細胞診に HPV 検査を併用することで発見率が増加し、前がん病変（異型性）をほぼ確実に発見できる。

HPV への関心は高く、全国的に導入が進められています。

- ・現在、全国で69自治体が独自に『細胞診+HPV 併用検診』を実施しています。
- ・愛知県では、4自治体の実施しています。（西三河地区では碧南市・岡崎市のみ実施。）

## CHECK !



一般女性に向けた子宮頸がん検診情報サイト **あかずきん.jp** で、子宮頸がんリスクチェックをしてみよう！

あかずきん.jp

検索

プレゼントが1つを  
いずれか1つを  
プレゼント!

# 初回インターネット 予約特典 始めました!

## 特典内容

図書カード  
500円分



オプション検査  
3000円 (税抜き)分

万歩計



当センターで受診したことがない方で、インターネットより1日ドックまたは2日ドックをご予約いただいた方(※)に、特典をプレゼントいたします。是非この機会に、インターネットにてご予約ください。

また、お問い合わせも受け付けておりますので、お気軽にご相談ください。

※1日ドック、2日ドック以外のコースは対象外となります。

特典の内容は5年継続受診の特典と同じ内容です。継続受診していただくと、5年、10年、15年の節目にささやかながら特典をお付けしています!

前年との変化を見ることができますので、継続しての受診がオススメです。

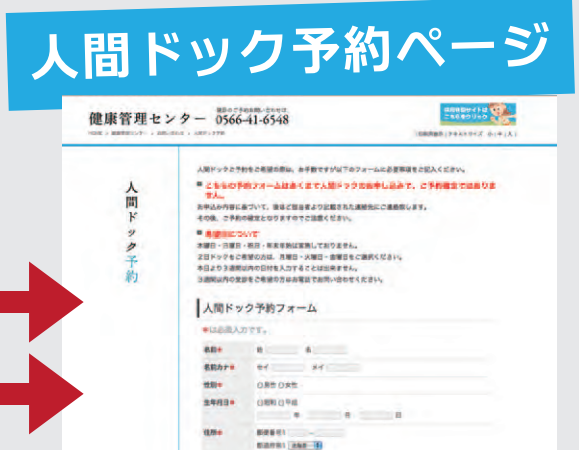


※特典内容は予告なく変更させていただく場合がございます。



## ご予約方法

「愛生館」ホームページ、または「健康管理センター」のトップページより、「人間ドック予約ページ」に入り、申し込みフォームよりご予約出来ます。



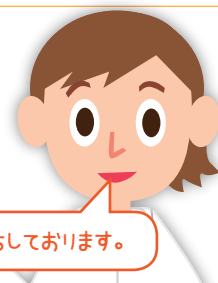
医療法人 愛生館

<http://www.aiseikan.or.jp/>

健康管理センター

<http://www.aiseikan.or.jp/kenshin/>

# 受診者アンケートと改善



みなさまの貴重なご意見お待ちしております。

【平成 25 年下期】

	要 望	改善内容
検 査	検査開始時間（予約時間）が遅い。遅すぎる。	8:35 より 10 分間隔での予約時間としております。早期予約の方より早い時間のご案内とさせて頂いております。当日早めに帰りたいなどの要望があればスタッフにお伝えください。出来る限り対応いたします。
	検査時間をもう少し短くできれば。	人間ドックで 1.5 ～ 2 時間で検査は終了します。事前郵送資料に検査の順番、所要時間等の案内も入れることにしました。1 月～4 月はさらに短時間での健診を提供することができております。
	予約時にオプションサービス月を教えてください。昨年は 12 月から受けれたので。	閑散期に受診していただいた方へのサービスとして実施しております。毎年、時期・サービス内容は変更されますので予約時に確認していただくことをお勧めします。
	オプション料金のは値段表と項目を入れてくれるといい。	オプション検査の内容と料金の一覧表を事前郵送資料に入れることにしました。一覧表を見ながら、問診票の希望オプション検査にチェックしていただくことが出来るようになりました。
結果説明	結果説明を聞いたら専門のお医者様から聞きたいと思いました。	各検査（写真等）は、それぞれの専門医がチェックしております。専門医がチェックした内容を健診担当医が総合的に判断し、受診者の皆様に説明させていただいております。専門医からの説明をご希望される場合は、後日再度結果説明をさせていただきますのでスタッフにお尋ねください。
	脳ドックの詳細説明を聞きたかったが、全体の説明しかなかったためやや不満。専門医の意見が聞きたい。	
	10:20 予約の方、当日結果説明希望だったが、時間が遅いため諦めた。来年からの改善点として欲しい。	午前の結果説明は 12:00 までとなっております。午後も結果説明を行っておりますので、案内をしっかりさせていただきます。人間ドック予約時に『当日結果説明希望』と申し出ただければ優先的に結果説明をさせていただきますようにしました。
設 備	ロッカーがせまいのもう少し広いとうれしい。	前後の予約時間の方と隣り合わないよう準備させていただいております。しかし、早めにこられた方や遅れて見えた方と隣り合っ使用していただくことになっています。
	ロッカーが前後の人が入っているとロッカーが隣で着替えにくい。ずらしてはどうか。	2 年後には病院の増改築が完了し、健康管理センターも今より広がる予定です。その際には、ロッカールームも広がる予定です。
そ の 他	スリッパの先端は穴あきがいいと思う。スリッパの衛生面が気になります。	災害時を想定し、つま先がついているスリッパを使用しております。日々スリッパの清掃をしており、使い捨てシートも設置してあります。また、使い捨てのスリッパ（先端が空いております）も設置しておりますのでご利用下さい。
	インターネット予約ができると良い。	当院ホームページより希望日等を入力していただければ、ご予約の日にちを決めることができます。
	女性デーに受けたいと思ったのですがいつかその日なのかわからなかった。	女性デーは 5 月～ 11 月までの第 2 土曜日となっております。女性デー希望であればご予約時にご相談ください。

皆様から貴重なご意見、ご要望等を頂き、ありがとうございます。

皆様の意見のみでなく、スタッフからの意見も聴取し、継続的に改善努力しております。

今後も日々改善努力してまいりますので、今後共よろしくお願ひ申し上げます。

## 当センターの人間ドックの特徴

### ■検査内容

男性には前立腺腫瘍マーカー（PSA）・消化器系腫瘍マーカー（CEA）、女性には甲状腺のマーカー（FT4・TSH）が一日ドックの項目に含まれています。

### ■フォロー体制

健診当日に結果が分かるものに関しては、その日に医師から結果説明を受けることが可能です。保健師からの生活指導も実施しておりますので、日常生活における健康管理のアドバイスも受けることができます。

### ■限定デー

5～12月の第2土曜日を女性デーとし、受診者・医師・スタッフともに女性限定で実施しております。また、同期間中の月1回、受診者を男性限定とする男性デーも実施しております。

## オプション検査のご案内

種類	検査項目	料金（税抜）	内容説明	受診をお勧めする方
動脈硬化	動脈硬化検査（ABI）	¥3,000	動脈硬化（血管が弾力を失い、血液の通り道が狭くなった状態）を調べます。	・高血圧、高脂血症、糖尿病、喫煙、肥満などの動脈動脈硬化を促進する危険因子のある方
	頸動脈エコー検査	¥3,500		
心臓	BNP	¥1,400	血液で、心臓に負担がかかっているか、また自覚症状のない潜在的な心疾患にかかっているかを調べます。	・心電図検査で引っかかったことのある方 ・心臓が気になる方
上腹部臓器	胃セット	¥5,000	ペプシノゲン検査+ヘリコバクターピロリ抗体	・胃の調子が悪いと感じる方 ・慢性胃炎や胃・十二指腸潰瘍にかかったことのある方 ・血縁に胃がんの多い方 ・胃部レントゲン検査、胃内視鏡検査を実施しない方
	ヘリコバクターピロリ抗体（血液）	¥2,000	血液でヘリコバクターピロリ（ピロリ抗体）の感染の有無を調べます。（ピロリ菌は胃・十二指腸潰瘍および一部の胃がんの原因になります。）	
	ペプシノゲン検査（血液）	¥4,000	血液で血中ペプシノゲン濃度を調べます。（血中ペプシノゲン濃度は胃粘膜萎縮の程度を反映し、胃の粘膜が萎縮すると、胃がん発生の危険度が増すと考えられています。）	
	ヘリコバクターピロリ菌（便検査）	¥2,000	便でヘリコバクターピロリ（ピロリ菌）の感染の有無を調べます。	
婦人科検診	婦人科セット	¥5,000	子宮がん検査+乳がん検査（乳腺エコーまたは、マンモグラフィー）	・女性の方
乳がん検診	乳腺超音波検査	¥3,000	超音波を用いて乳腺疾患を調べます。	・40歳未満の方、乳腺の発達の良い方
	マンモグラフィー	¥4,000	レントゲンを用いて乳腺疾患を調べます。	・40歳以上の方
子宮がん検診	頸部細胞診	¥4,000	子宮頸部より細胞を擦り取り、顕微鏡で観察し、がん細胞の有無を調べます。	・20歳以上の女性
	HPV検査	¥3,600	細胞診検査同様、頸部より細胞を擦り取り、ヒトパピローマウイルス感染の有無を調べます。	・性交渉経験のある女性
糖尿病	インスリン検査	¥1,200	血液で空腹時の基礎インスリン量を調べます。2型糖尿病、予備軍を調べる糖尿病負荷試験もあります。（インスリンの追加分泌等を調べます。）	・血糖・HbA1cが高い方 ・家族に糖尿病の人がいる方

上記以外にも多種多様なオプション検査をご用意しております。実施曜日が限定される検査もありますので、気になる項目があればお問い合わせください。また、ホームページでも詳細をご覧くださいませ。

## 小林記念病院 健康管理センター

TEL : 0566-41-6548

FAX : 0566-41-0084

受付時間：月・火・水・金・土  
午前8：30～午後5：30（祝・祭日を除く）

〒447-8510 碧南市新川町3-88

<http://www.aiseikan.or.jp>

[eigy@aiseikan.or.jp](mailto:eigy@aiseikan.or.jp)（担当：山科）



- 小林記念病院
- 小林記念病院デイケアセンター
- 健康管理センター
- しんかわヘルパーステーション
- しんかわ訪問看護ステーション
- しんかわ介護サービスセンター
- 老人保健施設ひまわり
- 特別養護老人ホームひまわり
- 碧南市養護老人ホーム
- 小規模多機能ホームひまわり
- 小規模多機能ホームひまわり・福釜
- デイサービスひまわり
- ケアプランセンターひまわり
- ヘルパーステーションひまわり

